

T.C  
ARHAVI KAYMAKAMLIđI  
ARHAVI HÜSEYİN GÜRKAN ANADOLU LİSESİ MÜDÜRLÜđÜ

## 2019-2023 STRATEJİK PLANI

## İSTİKLALMARŞI

Korkma, sönmez bu şafaklarda yüzen al sancak;  
Bänmeden yurdumun üstünde tüten en son ocak.  
O benim milletimin yıldızıdır, parlayacak;  
O benimdir, o benim milletiminindir ancak

Çatma, kurban olayım, cehreni ey nazlı hilal!  
Kâhraman ırkıma bir gül! Ne bu şiddet, bu celal?  
Sana olmaz dökülen kanlarımız sonra helal...  
Hakkıdır Hakk'a tapan milletimin istiklal!

Ben ezelden beridir hür yaşadım, hür yaşarım.  
Hangi çılgın bana zincir vuracakmış? Şaşarım!  
Kükremiş sel gibiyim, bendimi çiğner, aşarım.  
Yırtarım dağları, enginlere sığmam taşarım.

Garbin afakını sarmışsa çelik zırhlı duvar,  
Benim iman dolu göğsüm gibi serhaddim var.  
Ulusun, korkma! Nasıl böyle bir imanı boğar,  
"Medeniyet!" dediğin tek dişi kalmış canavar?

Arkadaş! Yurduma alçakları uğratma sakın.  
Şiper et gövdeni, dursun bu hayasızca akın.  
Doğacaktır sana va' dettiği günler Hakk'ın...  
Kim bilir, belki yarın, belki yarından da yakın.

Bastığın yerleri "toprak!" diyerek geçme, tanı:  
Düşün altındaki binlerce kefensiz yatanı.  
Sen şehit oğlusun, incitme, yazıktır atanı:  
Verme, dünyaları alsan da, bu cennet vatanı.

Kim bu cennet vatanın uğruna olmaz ki feda?  
Şüheda fışkıracak toprağı sıksan, şüheda!  
Canı, cananı bütün varımı alsın da Hüda,  
Etmesin tek vatanından beni dünyada cüda.

Ruhumun senden, İlahi, şudur ancak emeli:  
Değmesin mabedimin göğsüne namahrem eli.  
Bu ezanlar ezanlar-ki şahadetleri dinin temeli  
Ebedi yurdumun üstünde benim inlemeli.

O zaman vâcd ile bin secde eder-varsa-taşım,  
Her cerihamdan, İlahi, boşanıp kanlı yaşım,  
Fıkr kırır ruh-ı mücerred gibi yerden na'şım;  
O zaman yükselerek arşa değer belki başım.

Dalgalar sen de şafaklar gibi ey şanlı hilal!  
Olsun artık dökülen kanlarımın hepsi helal!  
Ebediyen sana yok, ırkıma yok izmihlal:  
Hakkıdır, hür yaşamış bayrağımın hürriyet;  
Hakkıdır, Hakk'a tapan, milletimin istiklal!

Mehmet AKİT ERSOY

*Öğretmenler;  
Yeni Nesil Sizin  
Eseriniz Olacaktır.*

*M. Akın*



## GENÇLİĞE HİTBE

Ey Türk gençliği! Birinci vazifen, Türk istiklalini, Türk cumhuriyetini, illelebet, muhafaza ve müdafaa etmektir.

Mevcudiyetinin ve istikbalinin yegane temeli budur. Bu temel, senin, en kıymetli hazinendir. İstikbalde dahi, seni, bu hazineden, mahrum etmek isteyenler, dahi ve harici, bedhahların olacaktır. Bir gün, istiklal ve cumhuriyeti müdafaa mecburiyetine düşersen, vazifeye atılmak için, içinde bulunacağın vaziyetin imkanı ve şeraitini düşünmeyeceksin! Bu imkan ve şerait, çok namüsaait bir mahiyette tezahür edebilir. İstiklal ve cumhuriyetine kastedecek düşmanlar, bütün dünyada emsali görülmemiş bir galibiyetin mümessili olabilirler. Cebren ve hile ile aziz vatanın, bütün kaleleri zaft edilmiş, bütün tersanelerine girilmiş, bütün orduları dağıtılmış ve memleketin her köşesi bilfiil işgal edilmiş olabilir. Bütün bu şeraitten daha elim ve daha vahim olmak üzere, memleketin dahilinde, iktidara sahip olanlar gaflet ve dalalet ve hatta hyanet içinde bulunabilirler. Hatta bu iktidar sahipleri şahsi menfaatlerini, müstevlerin siyasi emelleriyle tevhit edebilirler. Millet, fakr u zaruret içinde harap ve bitap düşmüş olabilir.

Ey Türk istikbalinin evladı! İşte, bu ahval ve şerait içinde dahi, vazifen; Türk istiklal ve cumhuriyetini kurtarmaktır! Muhtaç olduğun kudret, damarlarındaki asil kanda, mevcuttur!

*M. Akın*

## Sunuş

Kurum ve kuruluşlar sadece isim, amblem ve iş akışı ile tanımlanamazlar.

Kurum ve kuruluşların oluşturduğu bilgi birikimi, tecrübe, uzmanlık ve geliştirdikleri kurumsal tavır belli bir kurumsal kimlik yaratmaktadır.

Geleceği daha sağlam bir kurumsal yapı üzerine kurmak adına stratejik planlama doğrultusunda, kamu görevlileri çalıştıkları kurumların misyon, vizyon ve ilkeleri çerçevesinde kurumun tamamını kapsayan bir kurumsal kimliği algılamaları gereklidir. İşte stratejik planlamanın en önemli işlevi de kurumun söz konusu kurumsal kimliği ile sunulan hizmet arasında güçlü bir ilişki kurmak olmalıdır.

Bizler Arhavi Hüseyin Gürkan Anadolu Lisesi okul toplumu olarak bütün paydaşlarımızın katılımıyla hazırladığımız bu planla önümüzdeki 5 yılda takip edeceğimiz stratejiyi ortaya koymuş, bu strateji doğrultusunda gerçekleştireceğimiz eylem planını hazırlamış bulunmaktayız. Artık bütün paydaşlarımızla birlikte ne yaptığımızın daha fazla bilincindeyiz.

Stratejik plan sayesinde zaten yapmakta olduğumuz çalışmalarını artık belli bir plan ve program dâhilinde, neyi niçin yaptığımızı, sonuçtan neler beklediğimizi, beklediğimizi elde edip edemediğimizi nasıl ölçüp değerlendireceğimizi bilerek yapacağız.

Ayrıca bu stratejik plan görev ve sorumluluklarımızı yerine getirmede maddi ve insan kaynaklarımızın daha etkili kullanılmasına olanak tanımaktadır. Geleceğe yönelik misyon, vizyon, amaç-hedefler ve performans göstergeleri doğrultusunda daha güçlü işbirlikleri oluşturmayı ve paydaşlarımızdan daha çok destek sağlamayı hedefleyen plan, okulumuzu daha ileriye götürmek için verdiğimiz ve vereceğimiz çabaların yol haritası olacaktır.

Plan sürecinde paydaşlarımızla yapmış olduğumuz görüşmeler ve toplantılarda Veli, Öğrenci, Çalışan ve Toplum Memnuniyeti Anketleri uygulanarak anket sonuçları doğrultusunda kurum olarak içinde bulunduğumuz durumun analizi yapılmış, analiz sonuçları doğrultusunda kurumun geleceğe ilişkin misyon, vizyon ve değerleri belirlenerek stratejik amaç, hedef ve faaliyetler ile değerlendirmeye ilişkin performans göstergeleri tespit edilmiştir.

Geniş bir katılımı oluşturmuş bu stratejik planda emeği geçen bütün paydaşlarımıza teşekkür borçluyuz.

Osman ERTEN

Okul Müdürü

**Açıklamalı [F11]:** Katılımcı yöntemlerle beş yıllık plan hazırlandığı ve her bir yıllık uygulama için gelişim planı hazırlanacağı hususunda okul müdürünün takdim yazısı

## İçindekiler

<b>SUNUŞ.....</b>	<b>3</b>
<b>İÇİNDEKİLER .....</b>	<b>4</b>
<b>BÖLÜM I: GİRİŞ VE PLAN HAZIRLIK SÜRECİ .....</b>	<b>5</b>
<b>BÖLÜM II: DURUM ANALİZİ.....</b>	<b>6</b>
OKULUN KISA TANITIMI * .....	6
OKULUN MEVCUT DURUMU: TEMEL İSTATİSTİKLER .....	7
PAYDAŞ ANALİZİ .....	13
GZFT (GÜÇLÜ, ZAYIF, FIRSAT, TEHDİT) ANALİZİ .....	20
GELİŞİM VE SORUN ALANLARI .....	24
<b>BÖLÜM III: MİSYON, VİZYON VE TEMEL DEĞERLER .....</b>	<b>27</b>
MİSYONUMUZ * .....	27
VİZYONUMUZ * .....	27
TEMEL DEĞERLERİMİZ * .....	28
<b>BÖLÜM IV: AMAÇ, HEDEF VE EYLEMLER.....</b>	<b>29</b>
TEMA I: EĞİTİM VE ÖĞRETİME ERİŞİM.....	29
TEMA II: EĞİTİM VE ÖĞRETİMDE KALİTENİN ARTIRILMASI .....	32
TEMA III: KURUMSAL KAPASİTE .....	37
<b>V. BÖLÜM: MALİYETLENDİRME .....</b>	<b>41</b>
<b>EKLER: .....</b>	<b>42</b>

## BÖLÜM I: GİRİŞ ve PLAN HAZIRLIK SÜRECİ

2019-2023 dönemi stratejik plan hazırlanması süreci Üst Kurul ve Stratejik Plan Ekibinin oluşturulması ile başlamıştır. Ekip tarafından oluşturulan çalışma takvimi kapsamında ilk aşamada durum analizi çalışmaları yapılmış ve durum analizi aşamasında paydaşlarımızın plan sürecine aktif katılımını sağlamak üzere paydaş anketi, toplantı ve görüşmeler yapılmıştır.

Durum analizinin ardından geleceğe yönelim bölümüne geçilerek okulumuzun amaç, hedef, gösterge ve eylemleri belirlenmiştir. Çalışmaları yürüten ekip ve kurul bilgileri altta verilmiştir.

### STRATEJİK PLAN ÜST KURULU

Üst Kurul Bilgileri		Ekip Bilgileri	
Adı Soyadı	Unvanı	Adı Soyadı	Unvanı
Osman ERTEN	Okul Müdürü	Ersin KAYA	Müdür Başyardımcısı
Sibel SOYDAN	Müdür Yardımcısı	Erçin POLAT	Müdür Yardımcısı
Hüseyin YEŞİLYURT	Öğretmen	Orhan Zeki KOCAMAN	Öğretmen
Çağlayan DİNDAR	Okul-Aile Bir. Başk.	Ayça ERDOĞAN DEMİRCİ	Öğretmen
Ali GÖNAN	Okul-Aile Bir. Üyesi	Emine ÖZEN	Öğretmen
		Emine ŞAHİN	Veli

## BÖLÜM II: DURUM ANALİZİ

Durum analizi bölümünde okulumuzun mevcut durumu ortaya konularak neredeyiz sorusuna yanıt bulunmaya çalışılmıştır.

Bu kapsamda okulumuzun kısa tanıtımı, okul künyesi ve temel istatistikleri, paydaş analizi ve görüşleri ile okulumuzun Güçlü Zayıf Fırsat ve Tehditlerinin (GZFT) ele alındığı analize yer verilmiştir.

### Okulun Kısa Tanıtımı\*

Günümüzde Hüseyin Gürkan Lisesi adı verilen Arhavi Lisesi, 1967 yılında "Arhavi Lisesi Yaptırma ve Yaşatma Derneği'nin öncülüğünde Arhavi halkı tarafından yaptırılmıştır.

Dönemin başbakanı Sayın Süleyman DEMİREL tarafından açılışı yapılan okula "Özel Demirel Lisesi" adı verilmiş ve okul özel lise olarak 1967 yılında eğitim ve öğretime başlamıştır.

1968 – 1969 Eğitim ve öğretim yılında Milli Eğitim Bakanlığına devredilen okula bu kez Arhavi Lisesi adı verilmiştir.

Arhavi Lisesi 1983 yılına kadar günümüzde Atatürk İlköğretim Okulu'nun bulunduğu binada eğitim ve öğretimini sürdürmüştür. 1983 yılında ise Milli Eğitim Bakanlığı tarafından yapılan yeni binasına taşınmıştır. Zaman ile disiplini, eğitim ve öğretimdeki başarısı ile isim yapan okulumuza yakın ilçelerden de öğrencilerin kayıt edilmesi ile öğrenci sayısı 750'ye çıkınca 2002 – 2003 eğitim ve öğretim yılından itibaren bina ihtiyaca cevap veremez olmuştur. Bunun üzerine "Eğitime %100 Destek Kampanyası" çalışmaları başlatılmış sonuçta da Arhavili hayırsever iş adamımız Sayın Hüseyin GÜRKAN ile hem mevcut binanın büyük onarımdan geçmesi hem de 12 derslikli ek binanın yapılması için protokol imzalanmış ve bu protokol gereğince de okulun adının "Arhavi Hüseyin Gürkan Lisesi" olması konusunda anlaşmaya varılmıştır. İnşaat süresince okulumuz günümüzde Anadolu Lisesinin bulunduğu binaya yerleşerek eğitim ve öğretimini çok güç şartlar altında sürdürmüştür.

Hayırsever iş adamımız Sayın Hüseyin GÜRKAN tarafından büyük onarımı yapılan ve ek bina inşaatı bitirilen okulumuz 08/01/2007 tarihinde kendi binasına geçmiştir.

2006 – 2007 Eğitim ve öğretim yılının ikinci yarısından itibaren okulumuzun adı resmen "ARHAVİ HÜSEYİN GÜRKAN LİSESİ" olmuş, 29.05.2013 tarihinden itibaren ise Anadolu Lisesi statüsüne kavuşarak okulumuzun adı "ARHAVİ HÜSEYİN GÜRKAN ANADOLU LİSESİ" olmuştur.

2018-2019 Eğitim ve Öğretim yılında kapatılan Arhavi Anadolu Lisesi ile birleşerek ilçemizin tek Anadolu Lisesi olmuştur.

**Açıklamalı [F12]:** (Okulun kısa tanıtım bölümünde veli, öğrenci, öğretmen ve diğer paydaşlar için önemli olan hususlar ile faaliyetlere ilişkin kısa bir bilgilendirme yapılması beklenmektedir.  
Alınan ödüller, başarılar, başarılı ve farklı uygulamalara yer verebileceğiniz tanıtım bölümünün iki, üç sayfadan fazla olmamasına dikkat edilmesi gerekmektedir.)

## Okulun Mevcut Durumu: Temel İstatistikler

### Okul Künyesi

Okulumuzun temel girdilerine ilişkin bilgiler altta yer alan okul künyesine ilişkin tabloda yer almaktadır.

#### Temel Bilgiler Tablosu- Okul Künyesi

İli: Artvin		İlçesi: Arhavi			
Adres:	Musazade Mah. Prof. Dr. Adil Surat Cad. 08200 Arhavi/ARTVİN	Coğrafi Konum (link)*:	<a href="http://ahgal.meb.k12.tr/tema/iletisim.php">http://ahgal.meb.k12.tr/tema/iletisim.php</a>		
Telefon Numarası:	0466 312 70 62	Faks Numarası:	0466 312 40 62		
e- Posta Adresi:	750728@meb.k12.tr	Web sayfası adresi:	<a href="http://www.ahgal.meb.k12.tr">http://www.ahgal.meb.k12.tr</a>		
Kurum Kodu:	750728	Öğretim Şekli:	Tam (Tam Gün/İkili Eğitim)		
Okulun Hizmete Giriş Tarihi : 1967		Toplam Çalışan Sayısı*	58		
Öğrenci Sayısı:	Kız	252	Öğretmen Sayısı	Kadın	24
	Erkek	222		Erkek	16
	Toplam	474		Toplam	40
Derslik Başına Düşen Öğrenci Sayısı		:23	Şube Başına Düşen Öğrenci Sayısı		:23
Öğretmen Başına Düşen Öğrenci Sayısı		:12	Şube Başına 30'dan Fazla Öğrencisi Olan Şube Sayısı		:0
Öğrenci Başına Düşen Toplam Gider Miktarı*		658,69	Öğretmenlerin Kurumdaki Ortalama Görev Süresi		5 yıl ve üzeri

**Açıklamalı [F13]:** Coğrafi konum linki oluşturulduktan sonra kısaltma uygulaması ile kısaltılmış link verilecektir.

**Açıklamalı [F14]:** Altteki tablodan alınacaktır.

**Açıklamalı [F15]:** \*Öğrenci başına gider miktarı: son yılın bütçe ödenekleri, okul aile birliği gelirleri ve diğer gelirleri neticesinde elde edilmiş toplam bütçenin toplam öğrenci sayısına bölünmesi ile elde edilecektir.

## Çalışan Bilgileri

Okulumuzun çalışanlarına ilişkin bilgiler altta yer alan tabloda belirtilmiştir.

### Çalışan Bilgileri Tablosu\*

Unvan*	Erkek	Kadın	Toplam
Okul Müdürü ve Müdür Yardımcısı	3	1	4
Sınıf Öğretmeni	0	0	0
Branş Öğretmeni	16	24	40
Rehber Öğretmen	0	2	2
İdari Personel	2	0	2
Yardımcı Personel	4	6	10
Güvenlik Personeli	0	0	0
<b>Toplam Çalışan Sayıları</b>	<b>25</b>	<b>33</b>	<b>58</b>

**Açıklamalı [F16]:** \*Kadro lu, geçici görevlendirme, ücretli veya sözleşmeli olması fark etmeksizin tüm çalışanlar dâhil edilecektir.



## Okulumuz Bina ve Alanları

Okulumuzun binası ile açık ve kapalı alanlarına ilişkin temel bilgiler altta yer almaktadır.

### Okul Yerleşkesine İlişkin Bilgiler

Okul Bölümleri*		Özel Alanlar	Var	Yok
Okul Kat Sayısı	3	Çok Amaçlı Salon	x	
Derslik Sayısı	21	Çok Amaçlı Saha	x	
Derslik Alanları (m2)	974	Kütüphane	x	
Kullanılan Derslik Sayısı	21	Fen Laboratuvarı	x	
Şube Sayısı	21	Bilgisayar Laboratuvarı	x	
İdari Odaların Alanı (m2)	136	İş Atölyesi		x
Öğretmenler Odası (m2)	104	Beceri Atölyesi		x
Okul Oturma Alanı (m2)	1600	Pansiyon	x	
Okul Bahçesi (Açık Alan)(m2)	1884			
Okul Kapalı Alan (m2)	3451			
Sanatsal, bilimsel ve sportif amaçlı toplam alan (m <sup>2</sup> )	212			
Kantin (m2)	95			
Tuvalet Sayısı	25			
Diğer (.....)				

**Açıklamalı [F17]:** Veriler varsa kayıt veya planlardan yoksa okul tarafından hesaplanmak yöntemiyle girilecektir.

## Sınıf ve Öğrenci Bilgileri

Okulumuzda yer alan sınıfların öğrenci sayıları alttaki tabloda verilmiştir.

<b>SINIFI</b>	<b>Kız</b>	<b>Erkek</b>	<b>Toplam</b>	<b>SINIFI</b>	<b>Kız</b>	<b>Erkek</b>	<b>Toplam</b>
9/A	9	16	25	11/A	12	14	26
9/B	18	8	26	11/B	12	14	26
9/C	15	10	25	11/C	13	8	21
9/D	8	16	24	11/D	11	7	18
10/A	16	7	23	11/E	12	12	24
10/B	14	8	22	12/A	10	11	21
10/C	14	9	23	12/B	12	9	21
10/D	11	11	22	12/C	9	13	22
10/E	9	12	21	12/D	9	9	18
10/F	11	11	22	12/E	10	8	18
				12/F	19	7	26

\*Sınıf sayısına göre istenildiği kadar satır eklenebilir.

## Donanım ve Teknolojik Kaynaklarımız

Teknolojik kaynaklar başta olmak üzere okulumuzda bulunan çalışır durumdaki donanım malzemesine ilişkin bilgiye alttaki tabloda yer verilmiştir.

### Teknolojik Kaynaklar Tablosu

Akıllı Tahta Sayısı	27	TV Sayısı	7
Masaüstü Bilgisayar Sayısı	41	Yazıcı Sayısı	12
Taşınabilir Bilgisayar Sayısı	2	Fotokopi Makinası Sayısı	4
Projeksiyon Sayısı	4	İnternet Bağlantı Hızı	

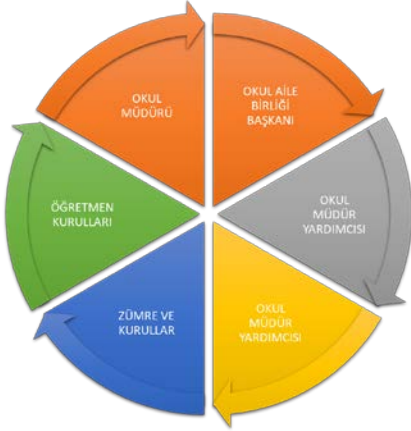
## Gelir ve Gider Bilgisi

Okulumuzun genel bütçe ödenekleri, okul aile birliđi gelirleri ve diđer katkılarda dâhil olmak üzere gelir ve giderlerine ilişkin son iki yıl gerçekleşme bilgileri alttaki tabloda verilmiştir.

YILLAR	GELİR			GİDER		
	Genel Bütçe	Okul-Aile Birliđi	TOPLAM	Genel Bütçe	Okul-Aile Birliđi	TOPLAM
2016	217513,75	20755,50	238269,25	186059,08	20688,00	206747,08
2017	124950,12	9315,41	134265,53	120646,42	7821,20	128467,62
2018	304334,36	11386,66	315721,02	304334,36	7883,20	312217,56

## PAYDAŞ ANALİZİ

Kurumumuzun temel paydaşları öğrenci, veli ve öğretmen olmakla birlikte eğitimin dışsal etkisi nedeniyle okul çevresinde etkileşim içinde olunan geniş bir paydaş kitlesi bulunmaktadır. Paydaşlarımızın görüşleri anket, toplantı, dilek ve istek kutuları, elektronik ortamda iletilen önerilerde dâhil olmak üzere çeşitli yöntemlerle sürekli olarak alınmaktadır.



Paydaş anketlerine ilişkin ortaya çıkan temel sonuçlara altta yer verilmiştir\* :

**Açıklamalı [F18]:** (bu bölümde okul tarafından yapılan öğrenci, veli ve öğretmen anketlerine ilişkin sonuçlara yer verilecektir.)

## ARHAVİ HÜSEYİN GÜRKAN ANADOLU LİSESİ OKULU MÜDÜRLÜĞÜ STRATEJİK PLANI (2019-2023)

### “ÖĞRENCİ GÖRÜŞ VE DEĞERLENDİRMELERİ” ANKET FORMU

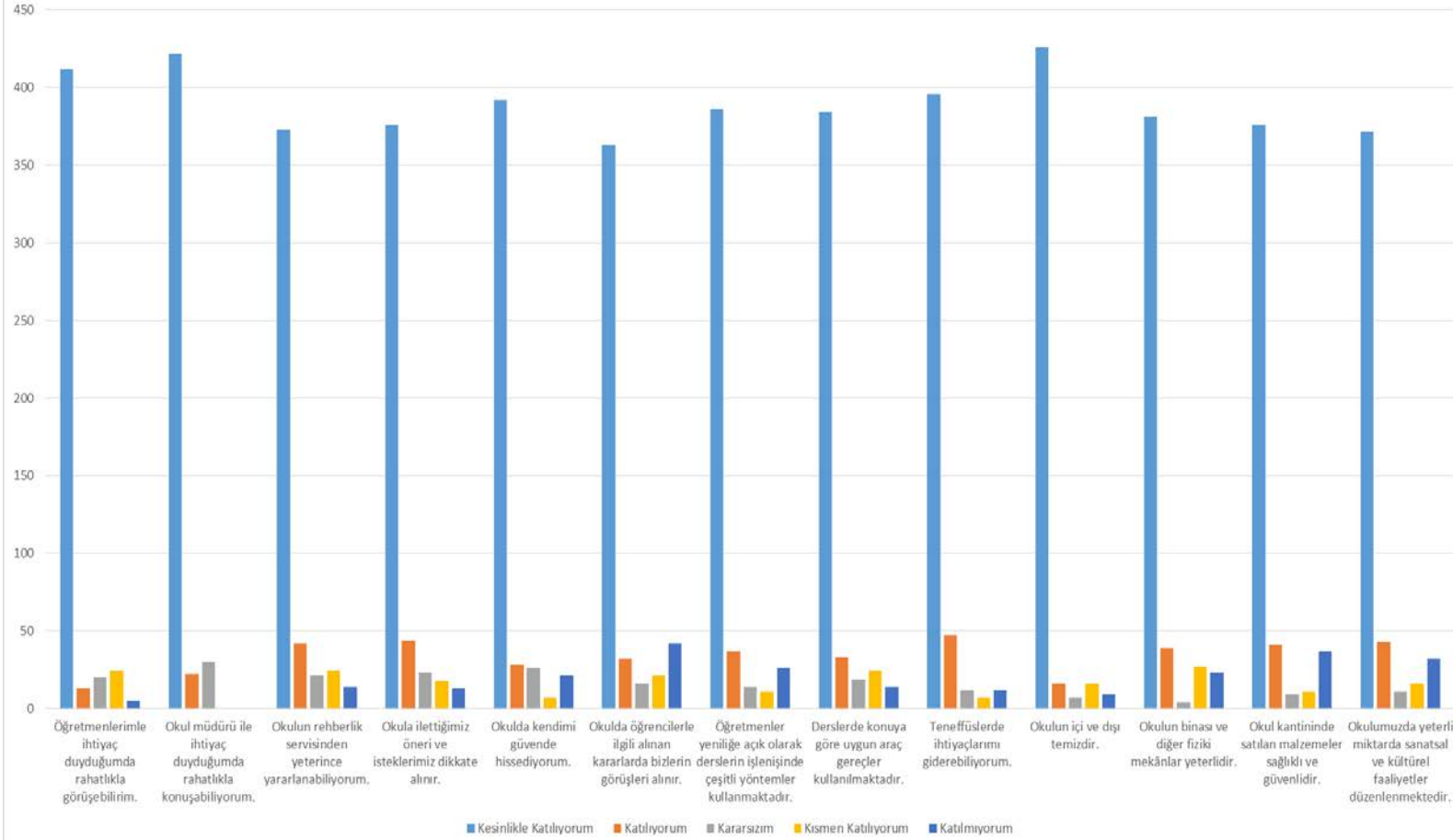
Arhavi Hüseyin Gürkan Anadolu Lisesi Okul Müdürlüğü 2019–2023 Stratejik Plan hazırlıkları çerçevesinde, idarenin geleceğinin şekillendirilmesinde paydaşların katkılarının beklendiği bu çalışmada kurumun mevcut durumuna ve gelecekte öngördüklerine yönelik görüş ve değerlendirmeleri büyük önem taşımaktadır. Ankette yer alan sorular, paydaş analizinde yer alması öngörülen konu başlıklarını içerecek şekilde düzenlenmiştir.

Bu anketin gerçekleştirilmesindeki amaç, kurumumuzun stratejik planı hazırlanırken sizlerin görüşleriyle sorunları, iyileştirmeye acık alanları tespit etmek ve çözüme yönelik stratejiler geliştirmektir. Emek ve katkılarınız için şimdiden teşekkür ederim.

Osman ERTEN  
Okul Müdürü

Sıra No	MADDELER	KATILMA DERECEŚİ				
		Kesinlikle Katılıyorum	Katılıyorum	Kararsızım	Kısmen Katılıyorum	Katılmıyorum
1	Öğretmenlerimle ihtiyaç duyduğumda rahatlıkla görüşebilirim.	412	13	20	24	5
2	Okul müdürü ile ihtiyaç duyduğumda rahatlıkla konuşabiliyorum.	422	22	30	-	-
3	Okulun rehberlik servisinden yeterince yararlanabiliyorum.	373	42	21	24	14
4	Okula ilettiğimiz öneri ve isteklerimiz dikkate alınır.	376	44	23	18	13
5	Okulda kendimi güvende hissediyorum.	392	28	26	7	21
6	Okulda öğrencilerle ilgili alınan kararlarda bizlerin görüşleri alınır.	363	32	16	21	42
7	Öğretmenler yeniliğe açık olarak derslerin işlenişinde çeşitli yöntemler kullanmaktadır.	386	37	14	11	26
8	Derslerde konuya göre uygun araç gereçler kullanılmaktadır.	384	33	19	24	14
9	Teneffüslerde ihtiyaçlarımı giderebiliyorum.	396	47	12	7	12
10	Okulun içi ve dışı temizdir.	426	16	7	16	9
11	Okulun binası ve diğer fiziki mekânlar yeterlidir.	381	39	4	27	23
12	Okul kantininde satılan malzemeler sağlıklı ve güvenlidir.	376	41	9	11	37
13	Okulumuzda yeterli miktarda sanatsal ve kültürel faaliyetler düzenlenmektedir.	372	43	11	16	32

### "ÖĞRENCİ GÖRÜŞ VE DEĞERLENDİRMELERİ" ANKET FORMU



## ARHAVİ HÜSEYİN GÜRKAN ANADOLU LİSESİ OKULU MÜDÜRLÜĞÜ STRATEJİK PLANI (2019-2023)

### “ÖĞRETMEN GÖRÜŞ VE DEĞERLENDİRMELERİ” ANKET FORMU

Arhavi Hüseyin Gürkan Anadolu Lisesi Okul Müdürlüğü 2019–2023 Stratejik Plan hazırlıkları çerçevesinde, idarenin geleceğinin şekillendirilmesinde paydaşların katkılarının beklendiği bu çalışmada kurumun mevcut durumuna ve gelecekte öngördüklerine yönelik görüş ve değerlendirmeleri büyük önem taşımaktadır. Ankette yer alan sorular, paydaş analizinde yer alması öngörülen konu başlıklarını içerecek şekilde düzenlenmiştir.

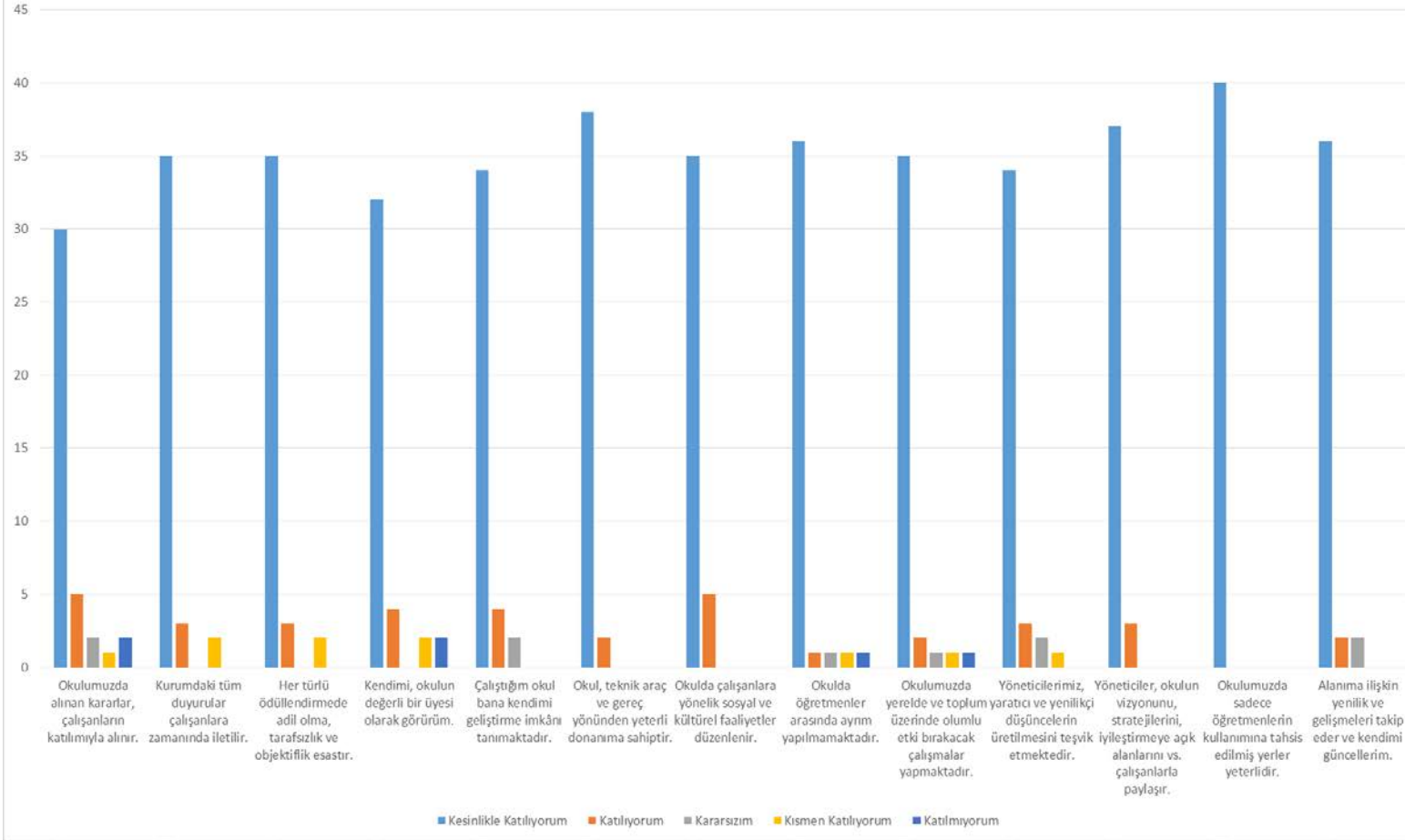
Bu anketin gerçekleştirilmesindeki amaç, kurumumuzun stratejik planı hazırlanırken sizlerin görüşleriyle sorunları, iyileştirmeye acık alanları tespit etmek ve çözüme yönelik stratejiler geliştirmektir. Emek ve katkılarınız için şimdiden teşekkür ederim.

Osman ERTEN  
Okul Müdürü

Sıra No	MADDELER	KATILMA DERECESESİ				
		Kesinlikle Katılıyorum	Katılıyorum	Kararsızım	Kısmen Katılıyorum	Katılmıyorum
1	Okulumuzda alınan kararlar, çalışanların katılımıyla alınır.	30	5	2	1	2
2	Kurumdaki tüm duyurular çalışanlara zamanında iletilir.	35	3	-	2	-
3	Her türlü ödüllendirmede adil olma, tarafsızlık ve objektiflik esastır.	35	3	-	2	-
4	Kendimi, okulun değerli bir üyesi olarak görürüm.	32	4	-	2	2
5	Çalıştığım okul bana kendimi geliştirme imkânı tanımaktadır.	34	4	2	-	-
6	Okul, teknik araç ve gereç yönünden yeterli donanıma sahiptir.	38	2	-	-	-
7	Okulda çalışanlara yönelik sosyal ve kültürel faaliyetler düzenlenir.	35	5	-	-	-
8	Okulda öğretmenler arasında ayrım yapılmamaktadır.	36	1	1	1	1
9	Okulumuzda yerelde ve toplum üzerinde olumlu etki bırakacak çalışmalar yapmaktadır.	35	2	1	1	1
10	Yöneticilerimiz, yaratıcı ve yenilikçi düşüncelerin üretilmesini teşvik etmektedir.	34	3	2	1	-
11	Yöneticiler, okulun vizyonunu, stratejilerini, iyileştirmeye açık alanlarını vs. çalışanlarla paylaşır.	37	3	-	-	-
12	Okulumuzda sadece öğretmenlerin kullanımına tahsis edilmiş yerler yeterlidir.	40	-	-	-	-
13	Alanıma ilişkin yenilik ve gelişmeleri takip eder ve kendimi güncellerim.	36	2	2	-	-



### "ÖĞRETMEN GÖRÜŞ VE DEĞERLENDİRMELERİ" ANKET FORMU



## ARHAVİ HÜSEYİN GÜRKAN ANADOLU LİSESİ OKULU MÜDÜRLÜĞÜ STRATEJİK PLANI (2019-2023)

### “VELİ GÖRÜŞ VE DEĞERLENDİRMELERİ” ANKET FORMU

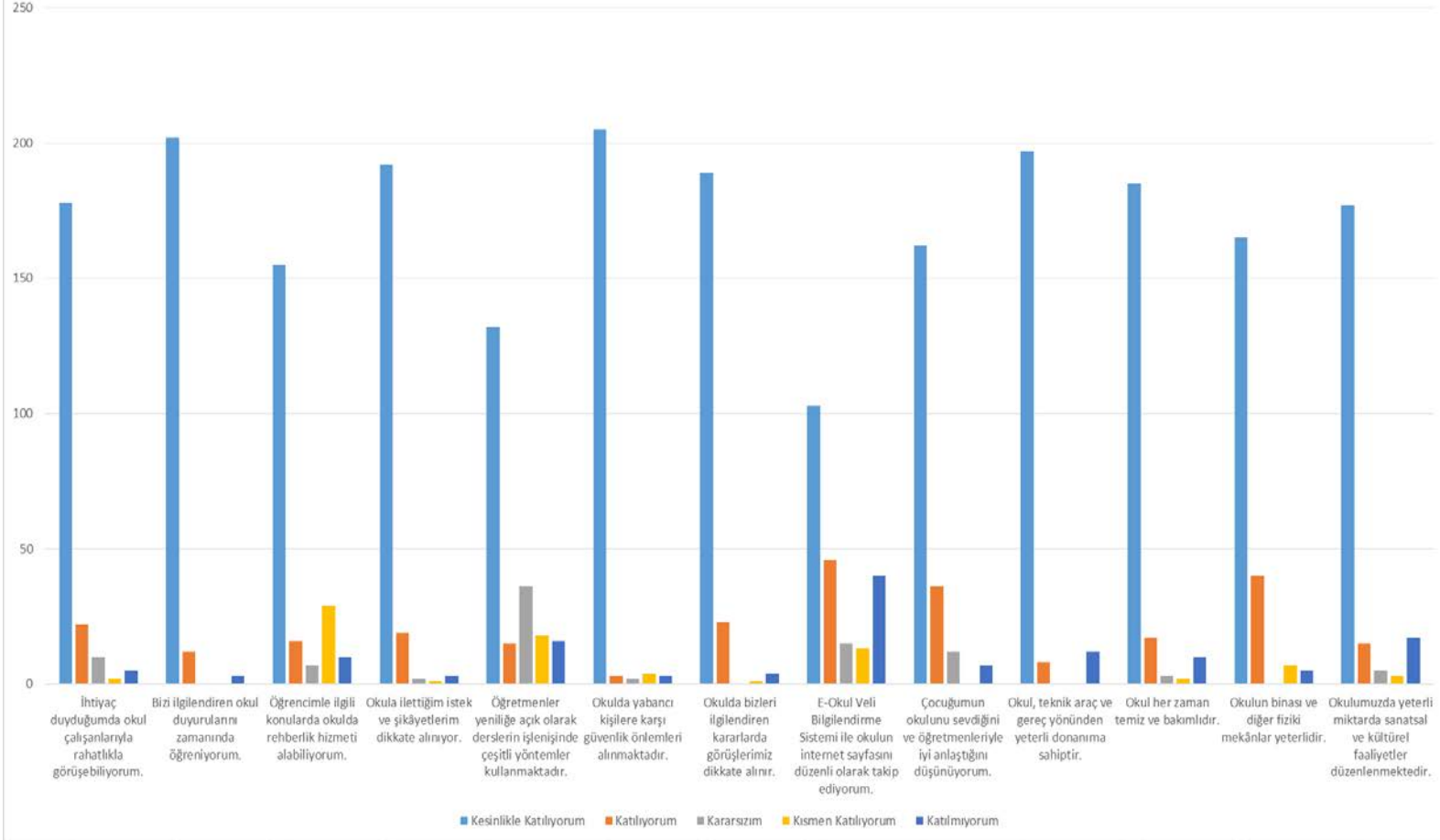
Arhavi Hüseyin Gürkan Anadolu Lisesi Okul Müdürlüğü 2019–2023 Stratejik Plan hazırlıkları çerçevesinde, idarenin geleceğinin şekillendirilmesinde paydaşların katkılarının beklendiği bu çalışmada kurumun mevcut durumuna ve gelecekte öngördüklerine yönelik görüş ve değerlendirmeleri büyük önem taşımaktadır. Anketin yer alan sorular, paydaş analizinde yer alması öngörülen konu başlıklarını içerecek şekilde düzenlenmiştir.

Bu anketin gerçekleştirilmesindeki amaç, kurumumuzun stratejik planı hazırlanırken sizlerin görüşleriyle sorunları, iyileştirmeye acık alanları tespit etmek ve çözüme yönelik stratejiler geliştirmektir. Emek ve katkılarınız için şimdiden teşekkür ederim.

Osman ERTEN  
Okul Müdürü

Sıra No	MADDELER	KATILMA DERECEŚİ				
		Kesinlikle Katılıyorum	Katılıyorum	Kararsızım	Kısmen Katılıyorum	Katılmıyorum
1	İhtiyaç duyduğumda okul çalışanlarıyla rahatlıkla görüşebiliyorum.	178	22	10	2	5
2	Bizi ilgilendiren okul duyurularını zamanında öğreniyorum.	202	12	-	-	3
3	Öğrencimle ilgili konularda okulda rehberlik hizmeti alabiliyorum.	155	16	7	29	10
4	Okula ilettiğim istek ve şikâyetlerim dikkate alınıyor.	192	19	2	1	3
5	Öğretmenler yeniliğe açık olarak derslerin işlenişinde çeşitli yöntemler kullanmaktadır.	132	15	36	18	16
6	Okulda yabancı kişilere karşı güvenlik önlemleri alınmaktadır.	205	3	2	4	3
7	Okulda bizleri ilgilendiren kararlarda görüşlerimiz dikkate alınır.	189	23	-	1	4
8	E-Okul Veli Bilgilendirme Sistemi ile okulun internet sayfasını düzenli olarak takip ediyorum.	103	46	15	13	40
9	Çocuğumun okulunu sevdiğini ve öğretmenleriyle iyi anlaştığını düşünüyorum.	162	36	12	-	7
10	Okul, teknik araç ve gereç yönünden yeterli donanıma sahiptir.	197	8	-	-	12
11	Okul her zaman temiz ve bakımlıdır.	185	17	3	2	10
12	Okulun binası ve diğer fiziki mekânlar yeterlidir.	165	40	-	7	5
13	Okulumuzda yeterli miktarda sanatsal ve kültürel faaliyetler düzenlenmektedir.	177	15	5	3	17

### "VELİ GÖRÜŞ VE DEĞERLENDİRMELERİ" ANKET FORMU



## GZFT (Güçlü, Zayıf, Fırsat, Tehdit) Analizi \*

Okulumuzun temel istatistiklerinde verilen okul künyesi, çalışan bilgileri, bina bilgileri, teknolojik kaynak bilgileri ve gelir gider bilgileri ile paydaş anketleri sonucunda ortaya çıkan sorun ve gelişime açık alanlar iç ve dış faktör olarak değerlendirilerek GZFT tablosunda belirtilmiştir. Dolayısıyla olguyu belirten istatistikler ile algıyı ölçen anketlerden çıkan sonuçlar tek bir analizde birleştirilmiştir.

Kurumun güçlü ve zayıf yönleri donanım, malzeme, çalışan, iş yapma becerisi, kurumsal iletişim gibi çok çeşitli alanlarda kendisinden kaynaklı olan güçlülükleri ve zayıflıkları ifade etmektedir ve ayrımda temel olarak okul müdürü/müdürlüğü kapsamından bakılarak iç faktör ve dış faktör ayrımı yapılmıştır.

## İçsel Faktörler \*

### Güçlü Yönler

Öğrenciler	- İki okulun birleşmesi ile öğrenci profilinin güçlenmesi - İlçenin tek Anadolu Lisesi olması.
Çalışanlar	- Tecrübeli, dinamik ve seçilmiş bir eğitim kadrosuna sahip olması.
Veliler	- Veli okul işbirliğinin güçlü olması. - Velilerin öğrencilerine sahip çıkması - Öğrencisini sürekli takip eden veli profiline sahip olması.
Bina ve Yerleşke	- Kendi kullanımına ait bir okul binasına sahip olması. - Ulaşım açısından uygun yerde olması. - Sınıf Öğrenci mevcutlarının standartlara uygun olması. - Okulumuza çevrenin sahip çıkması
Donanım	-FATİH projesi alt yapı ve donanımına sahip olması. -Modern makine ve donanımlarına sahip olması

**Açıklamalı [F19]:** Faktör değerlendirmesi yapılırken okula ilişkin çeşitli kırılımlar (öğrenci, çalışan vb) bilgi edinilmesi ve gözden kaçan alan olmaması için verilmiştir. Her bir kırılımla ilgili bir tespit yapma zorunluluğu olmadığı gibi bunlardan başka alan veya konularda da tespit yapılabilir. Unutulmaması gereken husus okulun iç ve dış faktörlerinin tümünün değerlendirilmesi gerektiğidir.

**Açıklamalı [F110]:** Okul müdürü/müdürlüğü çatısı altında değerlendirilen algı ve olgular içsel (güçlü-zayıf) faktörleri belirtmektedir. Beşeri, Mali ve Teknolojik kaynaklar ile Kurumsal Yapı ve Kurum Kültürü alanlarının içsel faktör değerlendirmesinde kullanılması beklenmektedir. Bu 5 alanın GZ ifadelerinde düşütülmesi gerekir.

Bütçe	-Genel bütçe imkânlarını kullanıyor olması
Yönetim Süreçleri	-Demokratik tavır sergileyen yönetim anlayışına sahip olması.
İletişim Süreçleri	-Eleştiriye açık bir yapının olması -Yerleşmiş bir kurum kültürünün bulunması
vb	

### Zayıf Yönler

Öğrenciler	-Okulumuzun sınavsız öğrenci alıyor olması -Öğrenci yeteneklerini geliştirici etkinliklerin az olması -Planlı çalışma alışkanlıklarının düşük olması
Çalışanlar	-Yardımcı hizmet personeli eksikliği
Veliler	-Okul-Aile Birliği ve veli toplantılarına ilginin az olması -Üst öğrenim gören veli sayısının azlığı -Çay tarımının gelir kaynağı olması
Bina ve Yerleşke	-Okulun eski kurulmuş bir okul olması getirdiği dezavantajlar.
Donanım	-Sosyal ve sanatsal faaliyetleri gerçekleştirebilecek bir konferans salonunun olmaması -Sportif faaliyetler için spor salonunun bulunmaması.
Bütçe	-Genel bütçe imkânlarına göre harcama yapılabilir olması
Yönetim Süreçleri	-Okulumuza genç ve tecrübesiz öğretmenlerinde atanabilmesi -Karar süreçlerine her çalışanın yeteri destek vermemesi
İletişim Süreçleri	-Kurum kültürünün oluşmaması, öğrenci ve öğretmenlerde kuruma aitlik hissinin oluşmaması.
vb	

## Dışsal Faktörler\*

### Fırsatlar

Politik	-İlçemizde zengin bir halk kütüphanesi ve sinemanın bulunması -Halk eğitim merkezinin okulumuzda açmış olduğu kurslar
Ekonomik	-İlçede çay tarımının önemli bir gelir kaynağı olması. -Sınır ticaretin yaygın olması. -Yeni şehirleşme olması. -Balıkçılık yapılabilmesi
Sosyolojik	-Okulumuzun kız pansiyonun bulunması -İlçenin tek Anadolu Lisesi olması -Bulunduğu çevrenin gözde okulu olması. -İlköğretimde başarılı öğrencilerin tercihlerinde ilk sıralarda yer alan bir okul olması.
Teknolojik	-İlçemizde spor tesislerinin bulunması. -Bilişim ve internet alt yapısının mevcut olması.
Mevzuat-Yasal	-Yasal mevzuatın tamamına internet üzerinden ulaşılabilir olması. -Elektronik yazışma sisteminin kullanılıyor olması.
Ekolojik	-Çay tarımının yaygın olması -Kivi ve fındık için uygun olması -Arıcılık yapılması -Doğa turizmüne uygun olması

**Açıklamalı [F111]:** Okul müdürü/müdürlüğü kapsam alanı dışında kalan faktörler ise dışsal faktörler (fırsat-tehdit) olarak değerlendirilmiştir. İlçe milli eğitim müdürlüğünden başlamak üzere tüm Bakanlık örgütü, diğer kurum kuruluşlar, veliler, hayırseverler dışsal faktör ayrımında sayılabilecek temel gruplar niteliğindedir. FT ifadeleri belirlenirken PESTLE analizine ilişkin başlıklardan faydalanılır.

### Tehditler

Politik	-Medyanın olumsuz etkileri -Nüfusu düşük bir yerleşim yeri olması
Ekonomik	-Erkek öğrencilerin bir kısmının çevre ile ve ilçelerden gelmesi ve barınma problemlerinin bulunması -Çay tarımı ile kolay ve hızlı kazanç sağlanabilmesi -Tarım işçilerinin çoğunlukla yabancı uyruklu olması
Sosyolojik	-Düşük puanlı öğrencilerin okulu tercih etmeleri. -Veli beklentilerinin çok yüksek olması -Sınır bölgesi olması
Teknolojik	-Yakın çevrede internet kafelerin bulunması -Okulumuz teknolojik alt yapı ve donanımın eski olması -Eğitim binasının eski olması.
Mevzuat-Yasal	-Mevzuatın sık aralıklarla değişmesi
Ekolojik	-Sürekli yağmur alan bir bölge olmasından kaynaklı ekolojik olarak tarıma elverişli olmaması. -Dağlık bir yapıya sahip olması

## Gelişim ve Sorun Alanları

Gelişim ve sorun alanları analizi ile GZFT analizi sonucunda ortaya çıkan sonuçların planın geleceğe yönelim bölümü ile ilişkilendirilmesi ve buradan hareketle hedef, gösterge ve eylemlerin belirlenmesi sağlanmaktadır.

Gelişim ve sorun alanları ayrımında eğitim ve öğretim faaliyetlerine ilişkin üç temel tema olan Eğitime Erişim, Eğitimde Kalite ve kurumsal Kapasite kullanılmıştır. Eğitime erişim, öğrencinin eğitim faaliyetine erişmesi ve tamamlamasına ilişkin süreçleri; Eğitimde kalite, öğrencinin akademik başarısı, sosyal ve bilişsel gelişimi ve istihdamı da dâhil olmak üzere eğitim ve öğretim sürecinin hayata hazırlama evresini; Kurumsal kapasite ise kurumsal yapı, kurum kültürü, donanım, bina gibi eğitim ve öğretim sürecine destek mahiyetinde olan kapasiteyi belirtmektedir.

<b>Eğitime Erişim</b>	<b>Eğitimde Kalite</b>	<b>Kurumsal Kapasite</b>
Okullaşma Oranı	Akademik Başarı	Kurumsal İletişim
Okula Devam/ Devamsızlık	Sosyal, Kültürel ve Fiziksel Gelişim	Kurumsal Yönetim
Okula Uyum, Oryantasyon	Sınıf Tekrarı	Bina ve Yerleşke
Özel Eğitime İhtiyaç Duyan Bireyler	İstihdam Edilebilirlik ve Yönlendirme	Donanım
Yabancı Öğrenciler	Öğretim Yöntemleri	Temizlik, Hijyen
Hayatboyu Öğrenme	Ders araç gereçleri	İş Güvenliği, Okul Güvenliği
		Taşıma ve servis

Gelişim ve sorun alanlarına ilişkin GZFT analizinden yola çıkılarak saptamalar yapılırken yukarıdaki tabloda yer alan ayrımında belirtilen temel sorun alanlarına dikkat edilmesi gerekmektedir.



## Gelişim ve Sorun Alanlarımız

<b>1.TEMA: EĞİTİM VE ÖĞRETİME ERİŞİM</b>	
1	Okulumuzda eğitim ortamları fiziki yapı, kaynak ve ekipmanların kalitesini artırarak etkin kullanımı sağlayabilme.
2	Okul imkânlarının çevrenin tüm kesimlerinin kullanımına sunulması.
3	Engelli bireylerimizin okulun tüm fiziki mekânlarına ulaşmalarını sağlayabilmek.
4	Okullaşma oranlarında %100 ü yakalamak.
5	Devamsızlıkta 20 günü aşan öğrenci sayımızı %35 ve altına düşürmek.
6	Okula yeni başlayan öğrencilerimizin uyum sorunlarını ortadan kaldırmak.
7	Velilerimizin karar süreçlerine etkin katılımını sağlamak.
8	Velilerimizin sosyal, kültürel ve sportif faaliyetlere katılım ve desteklerinin sağlanması.
9	Ekonomik zorluk çeken öğrencilerimizin eğitimlerinin devamını sağlamak.
10	

<b>2.TEMA: EĞİTİM VE ÖĞRETİMDE KALİTE</b>	
1	TYT ve AYT 'de yüksek başarıya ulaşmak
2	Sınıf ve ders bazında öğrenci başarılarını sürekli artırmak
3	Tüm öğrencilerimize yaşamın en temel gereklerinden olan "öğrenmeyi öğrenme" bilincini aşılacak ve öğrenmeyi sevdirebilmek.
4	Okulun Web sitesini sürekli güncellemek, tanıtım görsellerinin hazırlanması ve bu yolla okulumuzun tanıtımına katkıda bulunulması.
5	Daha güvenli bir okul ortamı oluşturarak bu yönüyle tercih edilen bir okul olmak.
6	Okulumuzun ilçemizde, ilimiz genelinde sportif ve sosyal faaliyetlere katılımı iyi dereceler alması için çalışmaların yapılması.
7	AB ülkelerinde eğitim ve öğretimi yakından ve yerinde takip etmek.
8	Kütüphane kaynaklarının zenginleştirerek ve okuma oranını artırmak.
9	Etkin bir rehberlik anlayışıyla, öğrencilerimizi ilgi ve becerileriyle orantılı bir şekilde üst öğrenime veya istihdama hazır hale getiren daha kaliteli bir kurum yapısına geçmek.

10	Öğrenme kazanımlarını takip eden ve velileri de sürece dâhil eden bir yönetim anlayışı ile öğrencilerimizin akademik başarıları ve sosyal faaliyetlere etkin katılımı artırmak.
----	---

3.TEMA: KURUMSAL KAPASİTE	
1	Okulumuzu çevrenin gelişimine katkıda bulunan kültürel bir yapıya kavuşturabilmek
2	Velilerin okul etkinliklerine katılmalarını sağlamak
3	Sınıflar bazında 20-25 öğrencilik standartlara ulaşmak.
4	Modern ve teknolojik bir yapıyı sürekli korumak.
5	Okulda daha temiz (hijyenik ) bir ortamın oluşturulması ve okulda oluşabilecek “küçük sağlık sorunları” esnasında faydalanılabilecek fiziksel mekanlar oluşturulması.
6	Yaşanabilecek olumsuzlukları ve kazaları önleyici tedbirler almak.
7	Okul içi ve dışının güvenlik kameraları ile donatılarak izlenmesi.
8	Okul bahçesinin acil durumlar dışında araç giriş-çıkışına kapatılması.
9	Öğrenci taşıma ve servis işlemlerinin yasal mevzuata uygun yürütülmesini takip etmek.
10	Okul bahçesinin görünüşünü güzelleştirmek.

## BÖLÜM III: MİSYON, VİZYON VE TEMEL DEĞERLER

Okul Müdürlüğümüzün Misyona, vizyona, temel ilke ve değerlerinin oluşturulması kapsamında öğretmenlerimiz, öğrencilerimiz, velilerimiz, çalışanlarımız ve diğer paydaşlarımızdan alınan görüşler, sonucunda stratejik plan hazırlama ekibi tarafından oluşturulan Misyona, Vizyona, Temel Değerler; Okulumuz üst kuruluna sunulmuş ve üst kurul tarafından onaylanmıştır.

### MİSYONUMUZ \*

**Açıklamalı [F12]:** (Okul türü gereği okulumuz mevzuat ile verilmiş olan temel görevi belirtir ifadeyi yazınız.)

Atatürk ilke ve inkılaplarına bağlı, Türk milletinin ahlaki, insani, manevi ve kültürel değerlerini benimseyen; ailesini, vatanını, milletini seven; hür ve bilimsel düşünce gücüne sahip, insan haklarına saygılı, çağımızın gerektirdiği bilgi ve becerilerle donatılmış, ülkemizin ekonomik, sosyal ve kültürel kalkınmasına katkıda bulunacak bireyler yetiştirmektir.

### VİZYONUMUZ \*

**Açıklamalı [F13]:** (Çok ve verimli çalışılması durumunda beş yılın sonunda yakalanması mümkün olan ufka ilişkin ifadenin girilmesi beklenmektedir. Misyondan farklı olarak vizyona ifadesinde mevzuat yerine yönetimin ufku çok önem taşımaktadır.)

Evrensel eğitim ve öğretim ilkelerini hayata geçiren, teknolojiyi kullanarak, bilgiye hızla ulaşabilen, problem çözme ve karar verme becerisi gelişmiş seçkin bir okul olarak, örnek ve önder bir eğitim öğretim kurumu olmaktır.

## TEMEL DEĞERLERİMİZ\*

1. Hesap Verebilirlik
2. Şeffaflık
3. Sorumluluk Bilinci
4. Etik Değerlere Bağlılık
5. Koşulsuz Saygı
6. Koşulsuz Güven
7. Güçlü ve Etkili İletişim
8. Dürüstlük
9. Çalışkanlık
10. Özveri
11. Samimiyet
12. Yüksek Moral
13. Sürekli İşbirliği ve dayanışma
14. Sürekli Akademik ve Sosyal Gelişim
15. Bağlılık
16. İşbirliği İle Belirlenen Kurallar
17. Performansa Dayalı Çeşitli Ödüllendirme Sistemleri
18. Karar Vermeye Etkin Katılım
19. Hayat boyu Öğrenme
20. Öğrenmeyi Öğrenme/Öğretme

**Açıklamalı [F114]:** Temel değerler okulunuzda var olan, var olduğunu düşündüğünüz, var olmasını arzu ettiğiniz Kişi, Süreç ve Performansa ilişkin değer ifadeleridir. İfadelerin kişiler (öğretmen, öğrenci, veli, yönetici, çalışan ..), Süreçler ve performans (çıktılar, sonuçlar) kapsamında değerlendirilmesi beklenmektedir.)

## BÖLÜM IV: AMAÇ, HEDEF VE EYLEMLER

### Açıklama:

- 1) Amaç, hedef, gösterge ve eylem kurgusu amaç Sayfa 16-17 da yer alan Gelişim Alanlarına göre yapılacaktır.
- 2) Altta erişim, kalite ve kapasite amaçlarına ilişkin örnek amaç, hedef ve göstergeler verilmiştir.
- 3) Erişim başlığında eylemlere ilişkin örneğe yer verilmiştir.

## TEMA I: EĞİTİM VE ÖĞRETİME ERİŞİM

Eğitim ve öğretime erişim okullaşma ve okul terki, devam ve devamsızlık, okula uyum ve oryantasyon, özel eğitime ihtiyaç duyan bireylerin eğitime erişimi, yabancı öğrencilerin eğitime erişimi ve hayatboyu öğrenme kapsamında yürütülen faaliyetlerin ele alındığı temadır.

### Stratejik Amaç 1:

Kayıt bölgemizde yer alan çocukların okullaşma oranlarını artıran, öğrencilerin uyum ve devamsızlık sorunlarını gideren etkin bir yönetim yapısı kurulacaktır. \*\*\*

#### Açıklamalı [FI15]: Açıklama:

- 1) Amaç, hedef, gösterge ve eylem kurgusu amaç Sayfa 16-17 da yer alan Gelişim Alanlarına göre yapılacaktır.
- 2) Altta erişim, kalite ve kapasite amaçlarına ilişkin örnek amaç, hedef ve göstergeler verilmiştir.
- 3) Erişim başlığında eylemlere ilişkin örneğe yer verilmiştir.

#### Açıklamalı [FI16]: Eğitim ve öğretime erişim artırılmasına ilişkin amaç ifadesi yazılacaktır.

Stratejik Hedef 1.1. Kayıt bölgesinde yer alan çocukların okullaşma oranları artırılabacak ve öğrencilerin uyum ve devamsızlık sorunları da giderilecektir. \*\*\*

## Performans Göstergeleri

No	PERFORMANS GÖSTERGESİ	Mevcut	HEDEF				
		2018	2019	2020	2021	2022	2023
PG.1.1.a	Kayıt bölgesindeki öğrencilerden okula kayıt yaptıranların oranı (%)	100	100	100	100	100	100
PG.1.1.b.	Okula yeni başlayan öğrencilerden oryantasyon eğitimine katılanların oranı (%)	90	100	100	100	100	100
PG.1.1.c.	Bir eğitim ve öğretim döneminde 20 gün ve üzeri devamsızlık yapan öğrenci oranı (%)	60	55	50	45	40	35
PG.1.1.d.	Okulun özel eğitime ihtiyaç duyan bireylerin kullanımına uygunluğu (0-1)	0	0	1	1	1	1

**Açıklamalı [FI17]:** Hedef ifadesi yazılacaktır.

**Açıklamalı [FI18]:** Hedef altında öğrencilerin okullaşma oranlarına ilişkin göstergeler, devam devamsızlık ve oryantasyon (uyum) eğitimlerine ilişkin göstergeler takip edilecektir.)

**Açıklamalı [FI19]:** Göstergelere ilişkin kısa açıklamalar altta verilmiştir. Okullar gösterge listesinde kendi türleri için belirtilen göstergeleri bu hedef altında takip etmemelidirler, ayrıca listede belirtilen temel göstergelerin yanı sıra kendileri de gösterge ekleyebilirler

**Açıklamalı [FI20]:** Anaokulu, ilkokul, ortaokul, lise düzeyi.

**Açıklamalı [FI21]:** Anaokulu, ilkokul, ortaokul, lise.. Bir hafta oryantasyon eğitiminin yanı sıra okulun hazırlayacağı oryantasyon programları da dikkate alınmalıdır.

**Açıklamalı [FI22]:** Özürlü veya özürsüz olarak öğrencinin ne sebeple olursa olsun derse girmediği gün sayısı baz alınarak hesaplanacaktır.

**Açıklamalı [FI23]:** Özel eğitime ihtiyaç duyan bireylerin kullanımına uygunluk bakımında düzenlenmiş ve uygun olan okullar 1, olmayanlar 0 değeri verecektir.

## Eylemler\*

No	Eylem İfadesi	Eylem Sorumlusu	Eylem Tarihi
1.1.1.	Kayıt bölgesinde yer alan öğrencilerin tespiti çalışması yapılacaktır.	Okul Stratejik Plan Ekibi	01 Eylül-20 Eylül
1.1.2	Her öğretim yılı başında okula yeni başlayacak öğrencilerle 1 hafta öncesinde okulda uyum çalışması yapılacak.	Rehberlik servisi Okul idaresi	01 Eylül - 20 Eylül
1.1.3	Devamsızlık yapan öğrencilerin tespiti ve erken uyarı sistemi için çalışmalar yapılacaktır.	Okul İdresi	01 Eylül-20 Eylül
1.1.4	Devamsızlık yapan öğrencilerin velileri ile özel aylık toplantı ve görüşmeler yapılacaktır.	Rehberlik Servisi	Her ayın son haftası
1.1.5	Devamsızlık yapmayan veya devamsızlığı az olan öğrencilerin tespiti ve ödüllendirilmesi yapılacaktır.	Rehberlik Servisi	Her dönem sonunda
1.1.6	Öğrenci özürsüz devamsızlıklar ile ilgili eylem planı hazırlanarak, Okul İdaresi ve Rehberlik Servisince düzenli takip yoluyla iyileştirmeye yönelik tedbir almak.	Rehberlik servisi Okul idaresi	01 Eylül - 30 Eylül
1.1.7	Okulun özel eğitime ihtiyaç duyan bireylerin kullanımının kolaylaştırılması için rampa ve asansör eksiklikleri tamamlanacaktır.	Okul İdaresi	Temmuz 2020

**Açıklamalı [F124]:** (Her bir hedef için yapılacak çalışmalar eylemler tablosunda belirtilecektir. Eylemler tespit edilirken söz konusu hedefte yapılacak iyileştirme için gerekli olacak tüm faaliyetler düşünülmelidir. Hedefe ulaşmak için birden fazla yol ve yöntem olacağı için bunlardan en az maliyetli ve en faydalı olacak yöntemin seçilerek eylem olarak tanımlanması gerekmektedir. Eylemler belirlendikten sonra eylem sorumluluğu veya yürütme ekibi belirlenmeli ve son olarak da gerçekleştirilmeye ilişkin faaliyet-eylem tarihi netleştirilmelidir.)

**Açıklamalı [P25R24]:**

## TEMA II: EĞİTİM VE ÖĞRETİMDE KALİTENİN ARTIRILMASI

Eğitim ve öğretimde kalitenin artırılması başlığı esas olarak eğitim ve öğretim faaliyetinin hayata hazırlama işlevinde yapılacak çalışmalarını kapsamaktadır.

Bu tema altında akademik başarı, sınav kaygıları, sınıfta kalma, ders başarıları ve kazanımları, disiplin sorunları, öğrencilerin bilimsel, sanatsal, kültürel ve sportif faaliyetleri ile istihdam ve meslek edindirmeye yönelik rehberlik ve diğer mesleki faaliyetler yer almaktadır.

### Stratejik Amaç 2:

Öğrencilerimizin gelişmiş dünyaya uyum sağlayacak şekilde donanımlı bireyler olabilmesi için eğitim ve öğretimde kalite artırılabacaktır.

*Stratejik Hedef 2.1. Öğrenme kazanımlarını takip eden ve velileri de sürece dâhil eden bir yönetim anlayışı ile öğrencilerimizin akademik başarıları ve sosyal faaliyetlere etkin katılımını artırılacaktır.*

*(Akademik başarı altında: ders başarıları, kazanım takibi, üst öğrenime geçiş başarı ve durumları, karşılaştırmalı sınavlar, sınav kaygıları gibi akademik başarıyı takip eden ve ölçen göstergeler,*

*Sosyal faaliyetlere etkin katılım altında: sanatsal, kültürel, bilimsel ve sportif faaliyetlerin sayısı, katılım oranları, bu faaliyetler için ayrılan alanlar, ders dışı etkinliklere katılım takibi vb ele alınacaktır.)*



## Performans Göstergeleri

No	PERFORMANS GÖSTERGESİ	Mevcut	HEDEF				
		2018	2019	2020	2021	2022	2023
PG.1.1.a	Dönem ağırlıklı ortalamalarına göre başarı oranları artırılabacak. (%)	80	86	88	90	92	94
PG.1.1.b	Sınıfta kalma oranları azaltılacak (%)	2	2	1,5	1	1	0,5
PG.1.1.c.	Üst öğrenime geçiş oranları artırılabacak. (%)	30	40	50	55	60	65
PG.1.1.d.	Disiplin olayları oranları en düşük orana indirilecek (%)	6	5	4	4	3	2
PG.1.1.e.	Öğrencilerimizin bilimsel, sanatsal, kültürel ve sportif faaliyetlere katılım oranları artırılabacaktır (%)	40	60	65	70	75	80

## Eylemler

No	Eylem İfadesi	Eylem Sorumlusu	Eylem Tarihi
1.1.1.	Her sınav sonunda başarısız öğrenciler tespit edilecek ve başarısızlık nedenleri ders ve rehberlik servisince incelenecek.	Ders öğretmenleri Rehberlik servisi	Her sınav sonunda
1.1.1.	Sınıf Şube Öğretmenleri toplantılarında "başarısızlık nedenlerini" çok iyi belirleyerek gerekli tedbirleri öğrenci ve sınıf bazında almak.	Okul idaresi	Kasım ve Mart3w

No	Eylem İfadesi	Eylem Sorumlusu	Eylem Tarihi
1.1.2	Başarı oranları düşük öğrencilerin erken dönem de tespiti yapılacak ve takviye edici kurslarla desteklenerek sınıf tekrarı oranları azaltılacak.	Ders Öğretmenleri Rehberlik Servisi Okul İdaresi	Yıl boyunca
1.1.2	Okul içindeki ders seçimlerinde ( 9 ve 10.sınıflarda gözlemleyerek) öğrencilerimizi ilgi ve yetenekleri paralelinde yönlendirmek amacıyla okul rehberlik servisinde, sınıf rehber öğretmenleri ve velilerle gereken çalışmaları her öğretim yılı Şubat-Mayıs ayları arasında sonuçlandırmak.	Rehberlik servisi Okul idaresi	Şubat-Mayıs
1.1.3	Son sınıf öğrencilerin ihtiyaç duyduğu destekleme ve yetiştirme kursları planlanacak, düzenli aralıklarla izleme ve değerlendirme sınavları yapılacak.	Rehberlik servisi Okul idaresi	Yıl boyunca
1.1.4	Disiplin olaylarını azaltılması amacıyla rehberlik faaliyetleri artırılabilecek, okul içi ve dışı faaliyetlere ağırlık verilecek.	Rehberlik servisi Okul idaresi	Yıl boyunca
1.1.4	Okulumuzda gelişimsel ve önleyici rehberlik anlayışı ilkeleri paralelinde disiplin cezaları ve sınıf tekrarı gibi öğrenci aleyhine olabilecek olumsuzlukları engellemek	Rehberlik servisi Okul idaresi	Yıl boyunca
1.1.4	Akademik başarısı düşük, devamsızlık sorunu olan, ders içindeki olumsuz tutum ve davranışlarıyla dikkat çeken ( ders dinlemeyen, dersin dinlenilmesine engel olan, ya da çok sessiz ve içe dönük... v.b.)öğrencilere yönelik öğretmen, rehberlik servisi ve veli işbirliği ile gereken eğitsel tedbirleri almak.	Rehberlik servisi Okul idaresi	Yıl boyunca
1.1.5	İl içi ve dışı sosyal-kültürel geziler yapılacak, okul içi ve dışı sportif faaliyetlere katılım artırılabilecek, okul içi sosyal faaliyetlere önem verilecek.	Okul idaresi	Yıl boyunca

*Stratejik Hedef 2.2.* Etkin bir rehberlik anlayışıyla, öğrencilerimizi ilgi ve becerileriyle orantılı bir şekilde üst öğrenime veya istihdama hazır hale getiren daha kaliteli bir kurum yapısına geçilecektir.

**(Üst öğrenime hazır: Mesleki rehberlik faaliyetleri, tercih kılavuzluğu, yetiştirme kursları, sınav kaygısı vb,**

**İstihdama Hazır: Kariyer günleri, staj ve işyeri uygulamaları, ders dışı meslek kursları vb ele alınacaktır.)**

### Performans Göstergeleri

No	PERFORMANS GÖSTERGESİ	Mevcut	HEDEF				
		2018	2019	2020	2021	2022	2023
<b>PG.1.1.a</b>	Üniversite sınav sistemi tanıtımları yapılması	✓	✓	✓	✓	✓	✓
<b>PG.1.1.b</b>	Üniversite sınavına giren öğrenci sayısı oranını artırmak. (%)	99	100	100	100	100	100
<b>PG.1.1.c.</b>	İzleme ve değerlendirme sınavı yapmak	✓	✓	✓	✓	✓	✓
<b>PG.1.1.d.</b>	Sınav kaygısı ve stresle başa çıkma yollarını anlatmak	✓	✓	✓	✓	✓	✓
<b>PG.1.1.e.</b>	Öğrencilerin zamanı Etkili ve Verimli Kullanma, Plan Yapma Becerilerini geliştirmek	✓	✓	✓	✓	✓	✓

## Eylemler

\*

No	Eylem İfadesi	Eylem Sorumlusu	Eylem Tarihi
1.1.1.	Her yıl okul rehberlik servisinde üniversite sınav sistemini her yönüyle tanıtan sınıf ve veli çalışmaları yapmak.	Rehberlik servisi Okul idaresi	Yıl boyunca
1.1.2	Üniversite sınavına giren öğrenci sayısının her yıl %100 olmasını sağlamak.	Rehberlik servisi Okul idaresi	Yıl boyunca
1.1.3	Sınıflar bazında her dönem en az iki izleme ve değerlendirme sınavı yapmak, sonuçları değerlendirerek, başarıyı arttırıcı çalışmalar yapmak	Rehberlik servisi Okul idaresi	Yıl boyunca
1.1.4	Rehberlik servisinde öğrenci ve velilere yönelik sınav kaygısı ve stresle başa çıkma yolları konusunda bilgilendirme yapmak.	Rehberlik servisi Okul idaresi	Yıl boyunca
1.1.5	Öğrencilere "Zamanı Etkili ve Verimli Kullanma, Plan Yapma Becerilerini" geliştirici çalışmaları okul rehberlik servisinde yapılacak.	Rehberlik servisi Okul idaresi	Yıl boyunca
1.1.6	Sosyal aktivitelere daha fazla yer vererek öğrencilerimizin sosyal becerileri ve olumlu karakter özelliklerini kazanmalarının sağlamak.	Rehberlik servisi Spor Kulübü Okul idaresi	Yıl boyunca

## TEMA III: KURUMSAL KAPASİTE

### Stratejik Amaç 3:

Eğitim ve öğretim faaliyetlerinin daha nitelikli olarak verilebilmesi için okulumuzun kurumsal kapasitesi güçlendirilecektir.

#### *Stratejik Hedef 3.1.*

**(Kurumsal İletişim, Kurumsal Yönetim, Bina ve Yerleşke, Donanım, Temizlik, Hijyen, İş Güvenliği, Okul Güvenliği, Taşıma ve servis vb konuları ele alınacaktır.)**

## Performans Göstergeleri

No	PERFORMANS GÖSTERGESİ	Mevcut	HEDEF				
		2018	2019	2020	2021	2022	2023
PG.3.1.a	Okulumuzda eğitim ortamları fiziki yapı, kaynak ve ekipmanların kalitesini artırarak etkin kullanımı sağlayabilme.	-	✓	✓	✓	✓	✓
PG.3.2.b	Okul bahçesinin görünüşünü güzelleştirmek.	-	✓	✓	✓	✓	✓
PG.3.3.c	Okulda daha temiz (hijyenik ) bir ortamın oluşturulması ve okulda oluşabilecek "küçük sağlık sorunları" esnasında faydalanılabilecek fiziksel mekanlar oluşturulması.	-	✓	✓	✓	✓	✓
PG.3.3.d	Okulumuzu çevrenin gelişimine katkıda bulunan kültürel bir yapıya kavuşturabilmek	✓	✓	✓	✓	✓	✓
PG.3.3.e	Velilerin okul etkinliklerine katılmalarını sağlamak (%)	50	55	60	65	70	80
PG.3.3.f	Bahçe girişinde sürekli görevli bir güvenlik elemanı bulundurmak.	✓	✓	✓	✓	✓	✓
PG.3.3.g	Beyaz bayrak sertifikası sahibi olmak.	-	✓	✓	✓	✓	✓
PG.3.3.h	Beslenme dostu okul sertifikası sahibi olmak.	-	-	✓	✓	✓	✓
PG.3.3.ı	Güvenli okul olmak.	✓	✓	✓	✓	✓	✓

## Eylemler

No	Eylem İfadesi	Eylem Sorumlusu	Eylem Tarihi
1.1.1.	Bilgisayar laboratuvarını içindeki tüm donanımları ile faaliyete geçirilerek etkin kullanıma açmak	Okul idaresi	Yıl boyunca
1.1.2	Branş derslikleri oluşturmak	Okul idaresi	2020/2021 öğretim yılı
1.1.3	Okul ve sınıflardaki eğitim-öğretim araç-gereçlerinin periyodik bakımını ve onarımını yapmak.	Okul idaresi	Yıl boyunca
1.1.4	Teknolojik materyallerin öğrenci ve öğretmenler tarafından etkin ve verimli kullanımını arttırılmak.	Bilişim Öğretmeni	Her yıl Ekim ayı
1.1.5	Görsel araçların ve teknolojik materyallerin (etkileşimli tahta ve tablet ) güncel teknolojiye uygun ve güvenilir şekilde nasıl kullanılacağı ile ilgili öğretmenlere ve öğrencilere okul bilgisayar öğretmenince kurs/seminer verilmesi konusunda plan ve programlar yapmak.	Bilişim Öğretmeni	Ekim ve Mart ayları
1.1.6	Yerel yönetim ve Orman İşletme Müdürlüğü ile işbirliği yaparak her yıl tretuvarla ayrılmış bölüme çiçek ve ağaç dikilmesi.	Okul idaresi	Nisan-Mayıs
1.1.7	Hizmetli personel sayısını arttırmak	Okul idaresi	Yıl boyunca
1.1.8	Her yıl periyodik olarak genel temizlik işlerini yapmak.	Okul idaresi	Şubat-Ağustos
1.1.9	Her yıl seminer, tiyatro, şiir dinletisi sergi, kermes, mezuniyet töreni düzenlenmesi.	Stratejik planlama ekibi	Mayıs-Haziran
1.1.10	Özel gün ve haftalarla ilgili kutlama programlarının velilere duyurulması ve katılımlarının sağlanması.	Okul idaresi	Yıl boyunca

No	Eylem İfadesi	Eylem Sorumlusu	Eylem Tarihi
1.1.11	Farklı kurum ve kuruluşları davet ederek okulumuzdaki etkinliklere katılımlarını sağlamak.	Okul idaresi	Yıl boyunca
1.1.12	Her öğretim yılının Ekim ayında içinde okul-veli işbirliğini geliştirici çalışmalar yapılarak (katılımın yüksek olduğu veli toplantıları ve veliye dönük seminerler.v.b.) velilerimizin çocuklarının eğitimine doğrudan katılmalarını sağlamak.	Okul idaresi	Yıl boyunca
1.1.13	Okulumuzun bakanlığın "Beyaz Bayrak" sertifika ödülüne 2018-2019 öğretim yılında sahip olmak.	Okul idaresi	Haziran 2019
1.1.14	Okulumuzun bakanlığın "Beslenme Dostu Okul" sertifika ödülüne 2019-2020 öğretim yılında sahip olmak.	Okul idaresi	Haziran 2020
1.1.15	İş güvenliği ekibimizce okulun birimlerinin incelenmesi ve gerekli tedbirlerin alınması ile güvenli okul olmak.	İş güvenliği ekibi	Eylül-Ekim



## V. BÖLÜM: MALİYETLENDİRME

2019-2023 Stratejik Planı Faaliyet/Proje Maliyetlendirme Tablosu

Kaynak Tablosu	2019	2020	2021	2022	2023	Toplam
Genel Bütçe	330.000	360.000	390.000	430.000	480.000	1.960.000
Valilikler ve Belediyelerin Katkısı	-	-	-	-	-	-
Diğer (Okul Aile Birlikleri)	12.000	14.000	16.000	18.000	20.000	70.000
<b>TOPLAM</b>	<b>342.000</b>	<b>374.000</b>	<b>406.000</b>	<b>448.000</b>	<b>500.000</b>	<b>2.030.000</b>

## VI. BÖLÜM: İZLEME VE DEĞERLENDİRME

Okulumuz Stratejik Planı izleme ve değerlendirme çalışmalarında 5 yıllık Stratejik Planın izlenmesi ve 1 yıllık gelişim planının izlenmesi olarak ikili bir ayrıma gidilecektir.

Stratejik planın izlenmesinde 6 aylık dönemlerde izleme yapılacak denetim birimleri, il ve ilçe millî eğitim müdürlüğü ve Bakanlık denetim ve kontrollerine hazır halde tutulacaktır.

Yıllık planın uygulanmasında yürütme ekipleri ve eylem sorumlularıyla aylık ilerleme toplantıları yapılacaktır. Toplantıda bir önceki ayda yapılanlar ve bir sonraki ayda yapılacaklar görüşülüp karara bağlanacaktır.

#### **EKLER:**

**Öğretmen, öğrenci ve veli anket örnekleri klasör ekinde olup okullarınızda uygulanarak sonuçlarından paydaş analizi bölümü ve sorun alanlarının belirlenmesinde yararlanabilirsiniz.**